



Codice macchina: 8TSDT0110

TERMOSTATO WIRELESS MODBUS PER PDC

COMFORT.ME DUO MB

TERMOSTATO PARETE



INTRODUZIONE

Grazie per aver scelto Comfort.me DUO MB, il termostato intelligente progettato per essere in grado di accendere e spegnere gli impianti di riscaldamento. Può essere impostato e monitorato a distanza grazie alla pratica applicazione EcoHome Life.



CARATTERISTICHE TECNICHE

- Display a effetto specchio.
- Schermo retroilluminato per una facile lettura.
- Utilizzo semplice e pratico grazie ai 5 pulsanti a sfioramento.
- Programmazione giornaliera fino a 6 periodi.
- Temperatura visualizzata in gradi Celsius.
- Comunicazione Modbus con la pompa di calore
- Impostazione e monitoraggio della temperatura direttamente sul display e dall'applicazione EcoHome Life.
- Comfort.me DUO MB viene fornito con accessori e cornice per il montaggio a parete e una base per posizionarlo sulle superfici della casa.



SCHEDA TECNICA

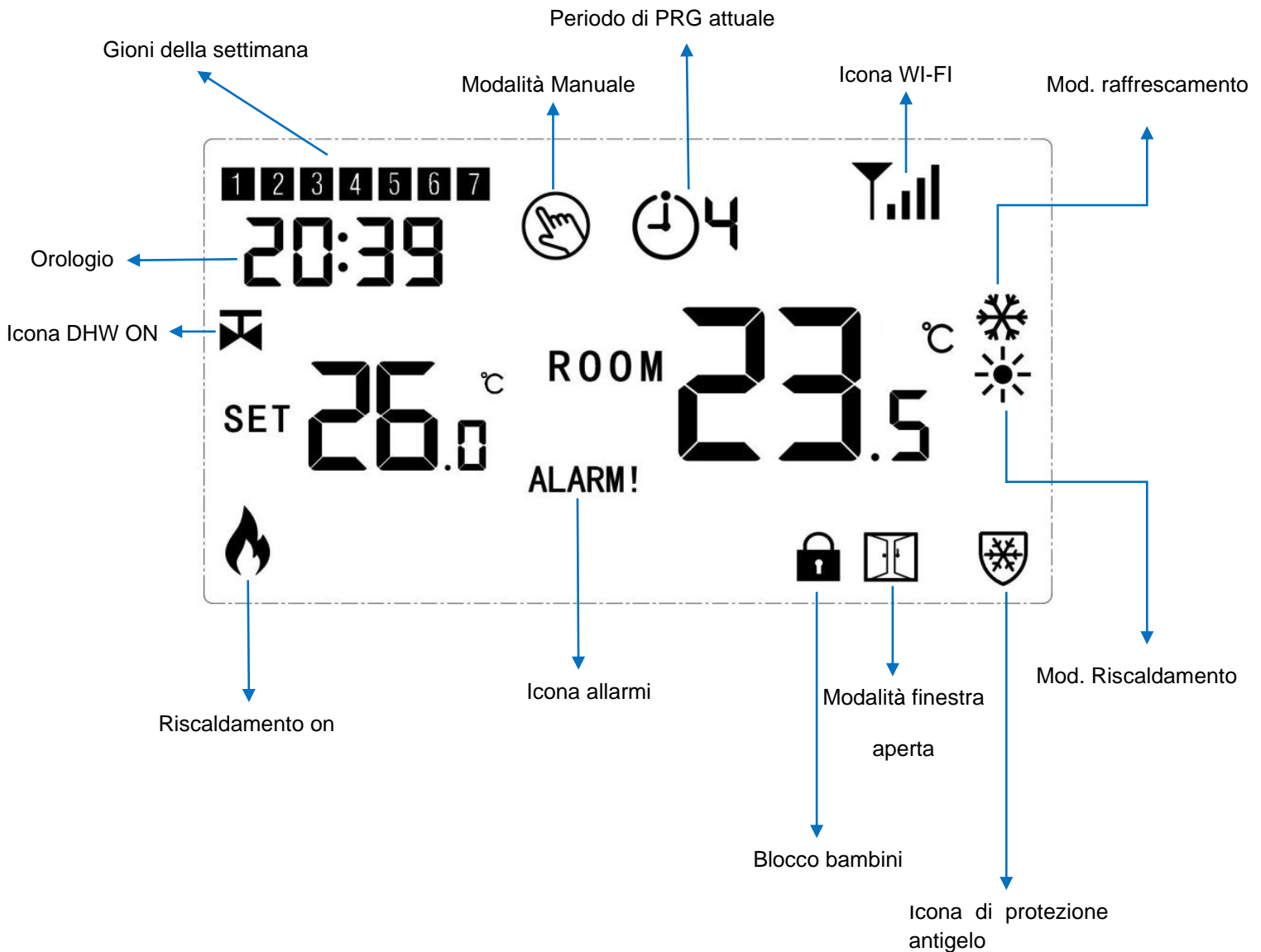
Alimentazione (termostato)	Micro-USB; 5V/1A
Alimentazione (Reciver)	230 Vac – 50/60 Hz
Archiviazione di backup	EEPROM
Funzionalità dell'interruttore dell'unità di controllo	Modbus
Frequenza wireless	868 MHz
Portata wireless	40 m in campo aperto
Programmazione	7 giorni, 6 periodi al giorno
Temperatura impostabile	5°C ~ 35°C; aumento di 0.5°C
Precisione	+/- 0.5°C
Colore	Nero e Bianco
Protezione IP	20
Certificazioni	CE, RoHS, RED
Dimensioni (termostato)	Montaggio a parete; 125mm x 9mm x 23,5 mm
Dimensioni (ricevitore)	Montaggio a parete; 90 mm x 90 mm x 26 mm

CONTENUTO DELLA SCATOLA

- Comfort.me DUO MB.
- Alimentazione.
- Accessori di fissaggio.
- Manuale d'uso.



DISPLAY

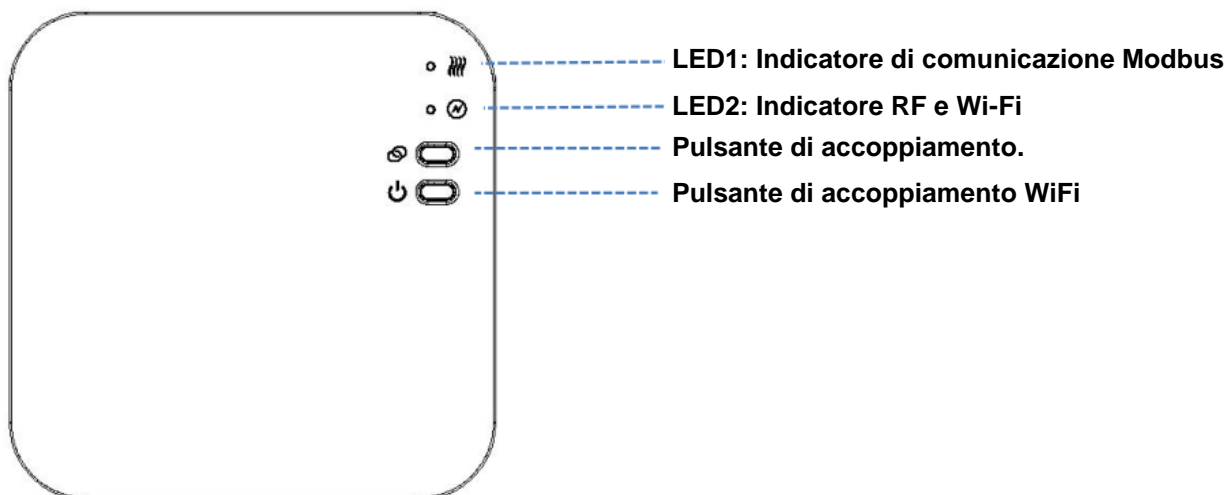


NOTE:

1. Quando la pompa di calore è fuori servizio, l'icona ALLARME lampeggia.
2. Visualizzazione della posizione dell'orologio F: flag di guasto non 0
3. Visualizzazione della posizione dell'orologio EC: il codice di errore non è 0
4. Visualizzazione della posizione dell'orologio SA: l'allarme seriale non è 0
5. Visualizzazione della posizione dell'orologio rST, invio del comando Reset BMS.



COMBINAZIONE TERMOSTATO – UNITÀ DI CONTROLLO






1. Tenere premuto il pulsante di accoppiamento finché il **LED2** non inizia a lampeggiare rapidamente.
2. Spegnerne il termostato, tenere premuto il pulsante **M** finché non appare un codice sullo schermo, quindi premere  , icona singolare  inizia a lampeggiare.
3. Attendere qualche secondo finché l'icona del segnale  sullo schermo del termostato smette di lampeggiare. Accoppiamento riuscito.

TABELLA 1: FUNZIONAMENTO DELLE ICONE DEL TERMOSTATO




 Segnale di accoppiamento	ASSENTI	Nessun abbinamento.
	LAMPEGGIANTE	Ricerca della centralina in corso.
	ACCESO	Termostato abbinato all'unità di controllo.

TABELLA 2: FUNZIONAMENTO DEI LED DELL'UNITÀ

	LED 1	LAMPEGGIANTE UNA VOLTA	Comunicazione Modbus ok con la pompa di calore
	LED 2	LAMPEGGIANTE RAPIDAMENTE	In connessione
		LAMPEGGIANTE LENTAMENTE	RF/ Wi-Fi offline
		ACCESO	RF/Wi-Fi configurato.



CONFIGURAZIONE DEL WI-FI

1. Accedere al Play Store o all'App Store e scaricare l'applicazione "EcoHome Life", oppure scansionare uno dei codici QR qui sotto.

QR-code (Android)



QR-Code (iOS)





Quindi registrare un nuovo account. **ATTENZIONE! Per completare correttamente la procedura di configurazione Wi-Fi, assicurarsi che lo smartphone sia connesso alla stessa rete a cui si desidera collegare il termostato. Add the device by pressing the "+" button at the top right.**

2. Individuare la dicitura "Termostato Wi-Fi" nell'elenco e premerla.
3. Tenere premuto il **pulsante ON/OFF** del programmatore finché il **LED2** non inizia a lampeggiare.
4. Inserire l'SSID e la password della rete Wi-Fi a cui si desidera collegare il termostato.
5. Dopo aver fatto clic su "**Avanti**", verificare che in alto a destra sia selezionata la "**Modalità EZ**". In caso contrario, fare clic e scegliere questa modalità.
6. Premere la voce "Conferma che l'icona lampeggia" sullo smartphone e premere "Avanti".
7. Attendere qualche secondo finché il **LED2** dell'unità di controllo non diventa fisso. La connessione Wi-Fi è riuscita.
8. **NOTA:** se la procedura di configurazione non va a buon fine, è consigliabile ripetere l'intera procedura descritta sopra. Se il problema persiste, Se il problema persiste, contattare il nostro servizio di assistenza clienti.



IMPOSTAZIONE DI TEMPO E TEMPERATURA

La data e l'ora vengono aggiornate automaticamente quando il termostato è collegato al Wi-Fi tramite l'applicazione. Se ciò non avviene, seguire la procedura seguente:

Tenere premuto il tasto **M** per 3 secondi e impostare l'ora e la temperatura desiderata premendo i tasti  e . Ad ogni pressione del tasto **M** si passa alla voce di menu successiva.

Menu	Descrizione	Menu	Descrizione
01	Impostazione dell'orologio - Minuti	03	Impostazione del periodo
02	Impostazione dell'orologio - Ore	04	Temperatura di funzionamento

COME SI UTILIZZA



Il termostato Comfort.me DUO MB può essere utilizzato in tre modalità: modalità automatica, manuale ed eco (vacanza).

Per passare da una modalità all'altra, è possibile utilizzare l'applicazione o premere il pulsante **M** sul **termostato**.

MODALITÀ AUTOMATICÀ (PRG)

SCELTA CONSIGLIATA - Dopo aver accoppiato il termostato e l'unità di controllo e aver collegato il sistema al Wi-Fi, programmate tutto utilizzando l'applicazione EcoHome Life.

SCELTA ALTERNATIVA SENZA USARE L'APPLICAZIONE - Tenere premuto il tasto **P** per 3 secondi per accedere alle impostazioni di programmazione.

Impostare le fasce orarie e le relative temperature premendo i pulsanti  e , ogni pressione su **P** consente di passare alla fascia oraria successiva.

Impostazioni predefinite:

Periodo	1		2		3		4		5		6	
	Time	Temp	Time	Temp	Time	Temp	Time	Temp	Time	Temp	Time	Temp
12345 (Lun~Ven)	7:00	22°C	8:30	19°C	17:00	22°C	18:00	19°C	20:00	22°C	22:00	19°C
6 (Sab)	8:00	22°C	8:30	22°C	17:00	22°C	18:00	19°C	20:00	22°C	22:00	19°C
7 (Dom)	8:00	22°C	8:30	22°C	17:00	22°C	18:00	19°C	20:00	22°C	22:00	19°C






MENÙ RAPIDO

Per accedere al menu rapido, tenere premuto il tasto **P** per 6 secondi. Ogni pressione di **P** consente di modificare il parametro successivo.

Menu	Description	Range
01	Modalità	Raffrescamento
		Riscaldamento
02	DHW ON/OFF settaggi	ON: DHW ON
		OFF: DHW OFF
03	Temperatura dell'acqua in uscita	Solo lettura
04	Temperatura dell'acqua di ritorno	Solo lettura
05	Temperatura DHW & DHW Setpoint	
06	Temperatura Esterna	Solo lettura
07	Temperatura di scarico	Solo lettura
08	Impostazione del setpoint in raffrescamento	
09	Impostazione del setpoint in riscaldamento	
10	Stato dell'Unità	Solo lettura
11	Richiesta di potenza in decimi	Solo lettura
12	Potenza unità in funzione	Solo lettura
13	Sonda di temperatura di condensazione circuito 1	Solo lettura
14	Temperatura di evaporazione circuito 1	Solo lettura
15	Velocità attuale del rotore	Solo lettura
16	Aspirazione SH circuito 1	Solo lettura
17	Richiesta di regolazione dell'impianto	Solo lettura
18	Richiesta di regolazione DHW	Solo lettura
19	Temperatura dell'impianto abitata	Solo lettura
20	Sonda di temperature dell'impianto	Solo lettura
21	Sonda di temperatura in aspirazione circuito 1	Solo lettura
22	Consumo attuale del motore	Solo lettura
23	Avvisi d'errore	Solo lettura
24	Codici di errore	Solo lettura
25	Gravi allarmi dell'unità	Solo lettura





MPOSTAZIONE DEI PARAMETRI

Tenere premuto il tasto **M** e  per 6 secondi per accedere all'impostazione dei parametri. Ad ogni pressione del tasto **M** si passa all'impostazione della voce successiva. Regolare il valore premendo il tasto  oppure .

Menu	Descrizione	Range	Valore predefinito
01	Calibrazione della temperatura	-8 °C ~8 °C	0°C
02	Set Point Max.	5 °C ~35°C	35°C
03	Set Point Min.	5 °C ~35°C	5°C
05	Protezione antigelo Temp.	5 °C ~15°C	5°C
09	Commutazione differenziale	0~3°C	0°C
11	Blocco bambini	1:Bloc. 0:Sbloc.	0
12	Funzione di rilevamento della finestra aperta	OFF ON	OFF
13	Tempo di rilevamento OWD	2~30mins	15mins
14	OWD Selezione della temp. di caduta (entro il tempo di rilevamento)	2.3.4°C	2 °C
15	OWD Selezione del tempo di ritardo (Ritorno allo stato di lavoro precedente)	10~60min	30mins
16	Modbus ID	1-255	1
17	Reset di fabbrica	1: Sì, quindi premere il pulsante On/off per 5 secondi fino al riavvio del termostato.	0
18	Versione software	Solo lettura	
18	Versione software	Solo lettura	
31	Informazioni WI-FI	Solo lettura	
32	Regolazione della luminosità in modalità standby (solo con alimentazione USB)	0~100%	40%

BLOCCO BAMBINI

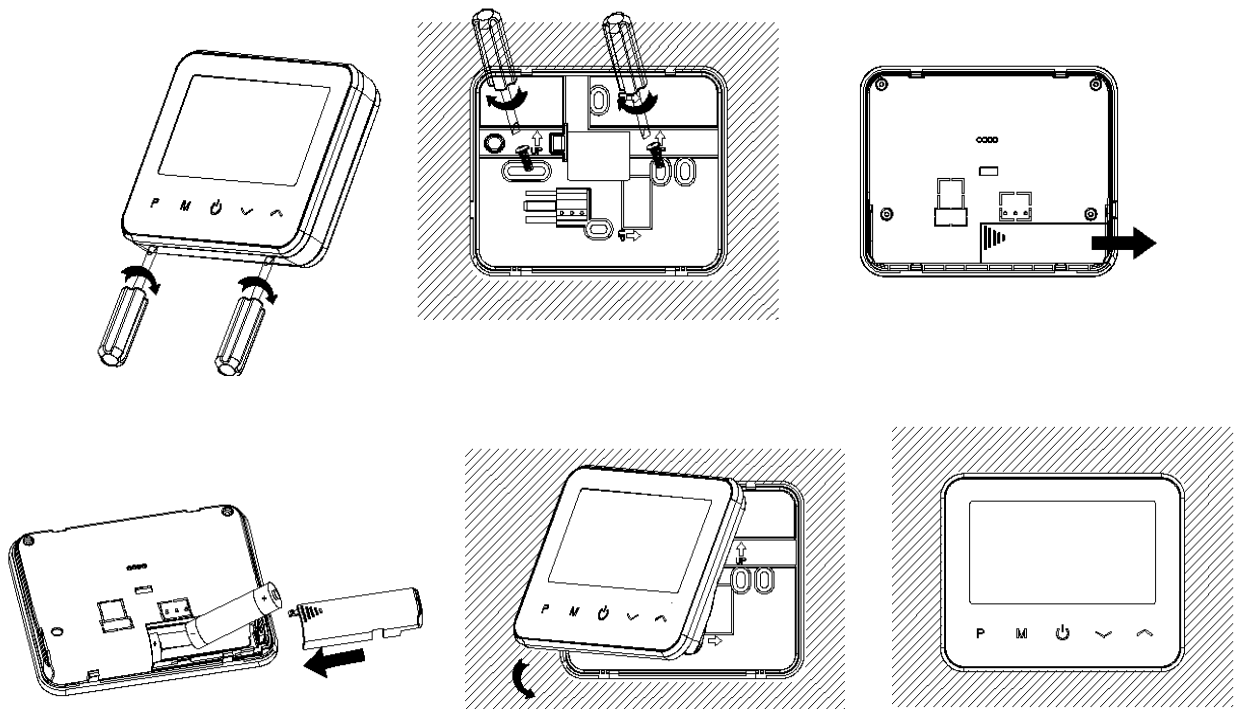
Il blocco bambini consente di bloccare i pulsanti del termostato una volta disattivata la retroilluminazione (punto 01 della tabella seguente). Premere  e  contemporaneamente per 5 secondi per disattivare temporaneamente la funzione.



INSTALLAZIONE

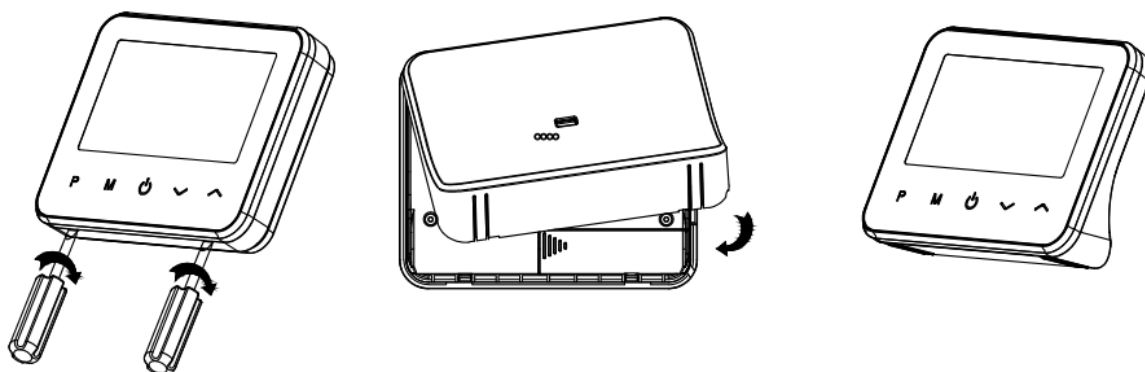
INSTALLAZIONE A MURO:

1. Separare con cautela il termostato dal coperchio posteriore. A tale scopo è necessario fare leva nello spazio tra le due parti con un piccolo cacciavite a lama piatta.
2. Segnare la posizione dei due fori di fissaggio sulla parete usando il coperchio posteriore come modello. Forare i punti con i segni, inserire un tassello in ciascun foro e avvitare saldamente il coperchio posteriore alla parete.
3. Rimuovere il coperchio della batteria, inserire la batteria e riposizionare il termostato sul coperchio fissato alla parete con una leggera pressione.



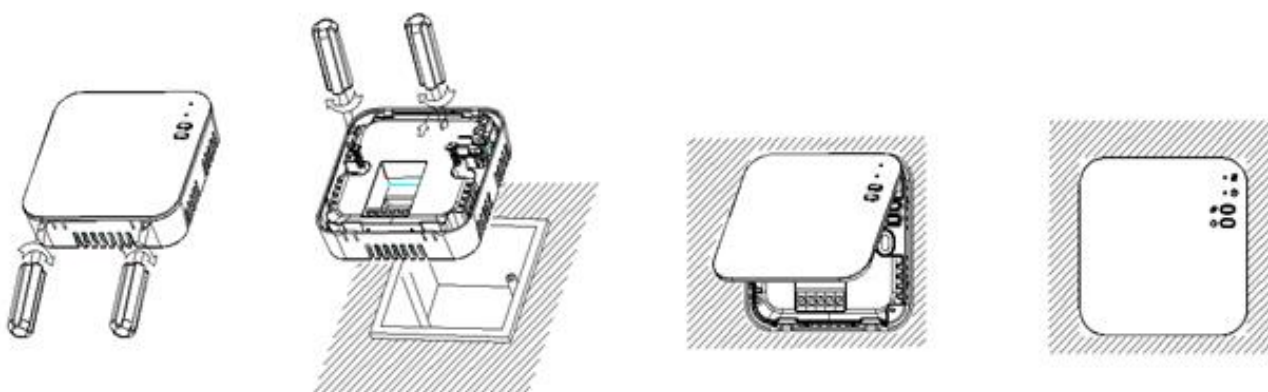
INSTALLAZIONE SU UNA SUPERFICIE:

1. Separare con cautela il termostato dal coperchio posteriore. A tale scopo è necessario fare leva nello spazio tra le due parti con un piccolo cacciavite a lama piatta.
2. Fissare la parte anteriore, appena rimossa dal coperchio, sul supporto appositamente progettato per posizionare il dispositivo su una superficie.

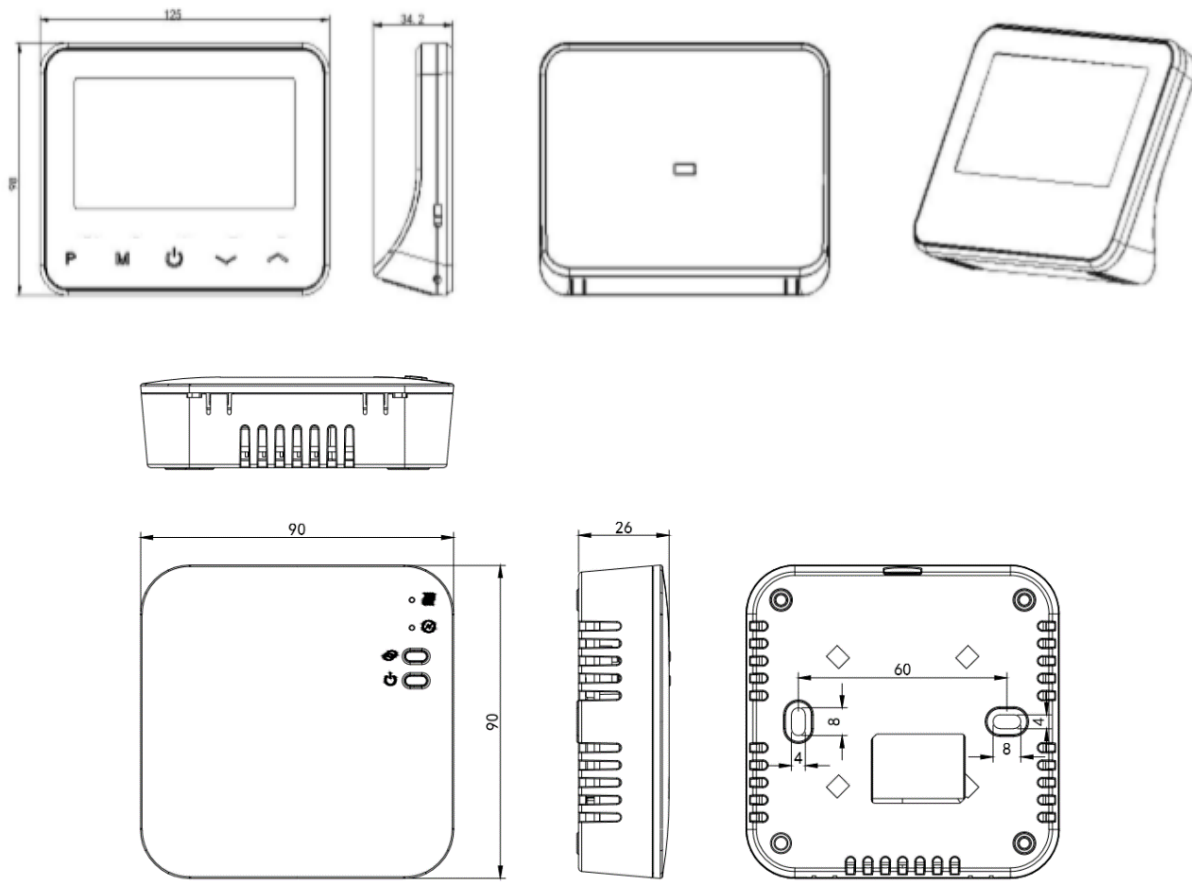


INSTALLAZIONE DEL RICEVITORE:

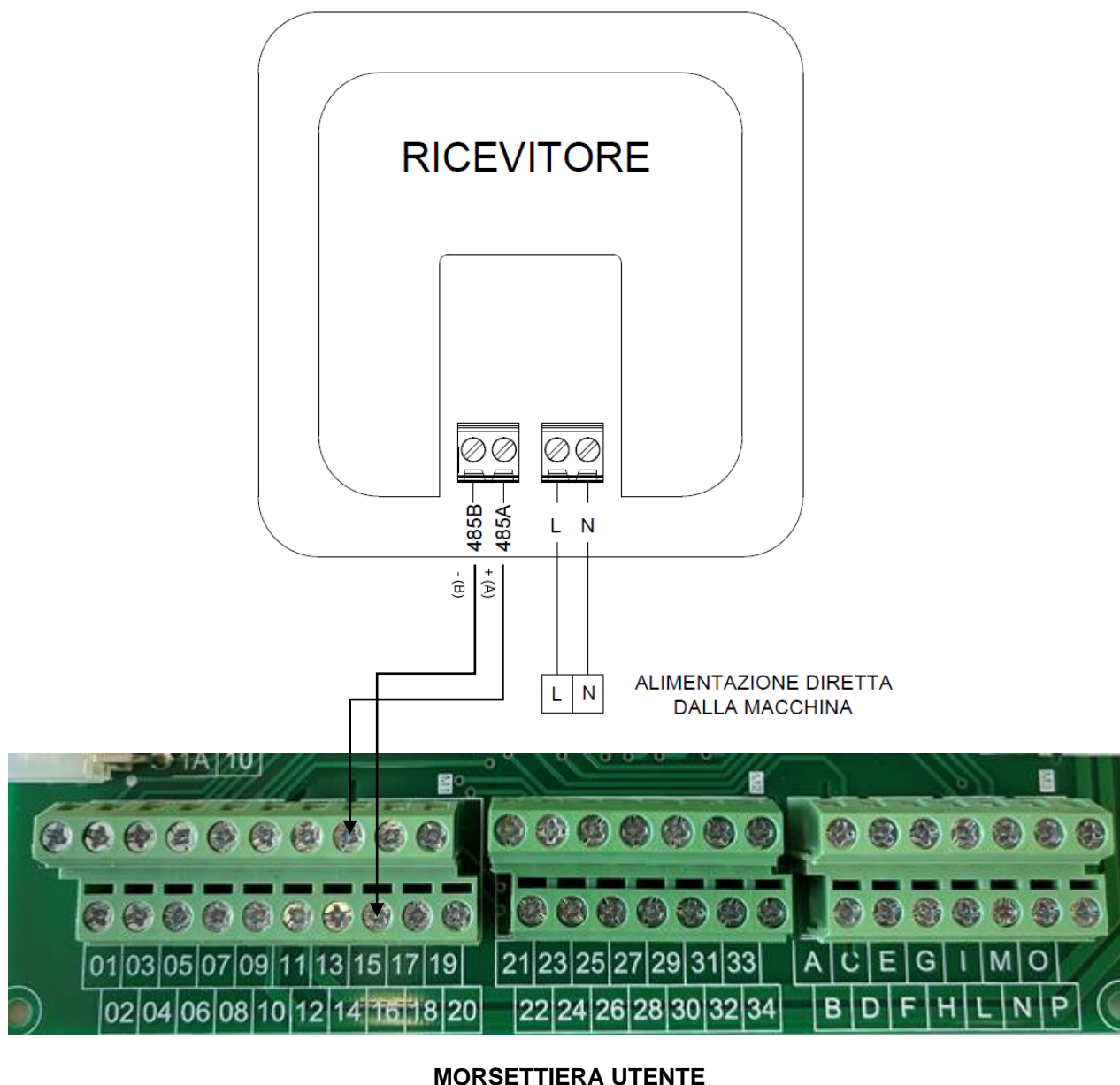
1. Con un piccolo cacciavite, allentare le viti situate alla base del controller. Separare con cautela il pannello anteriore da quello posteriore.
2. Fissare il coperchio posteriore alla parete, utilizzando le viti in dotazione.
3. Collegare i cavi alla centralina come indicato nello schema di cablaggio.
4. Riposizionare il pannello frontale sul pannello posteriore e fissarlo con le viti rimosse in precedenza.
5. Premere il pulsante di accensione e verificare che il LED si accenda.



DIMENSIONI (mm)



COLLEGAMENTI ELETTRICI E MODBUS



ALEXA & GOOGLE HOME

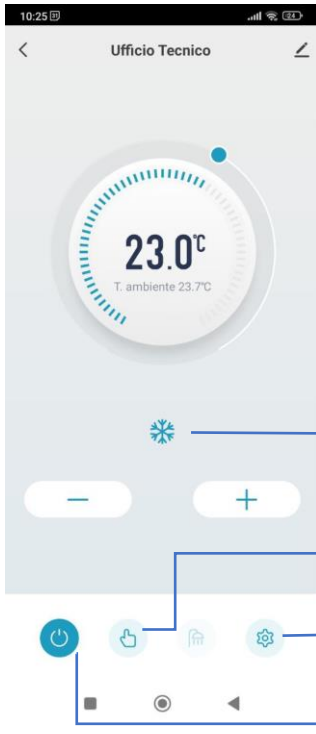
Comfort.me DUO OpenTherm è compatibile con i dispositivi Amazon Alexa e Google Home Home Assistant. Per poter configurare la comunicazione tra i dispositivi, è sufficiente seguire la procedura guidata nell'applicazione EcoHome Life. Come accedervi?

1. Selezionare il dispositivo nella scheda "Casa mia".
2. Cliccare sul simbolo della "matita" in alto a destra per accedere alle impostazioni e alle informazioni dell'apparecchio e selezionare l'assistente domestico desiderato.



SCHEMATE APP TERMOSTATO SMARTHOME

SCHEMATA HOME



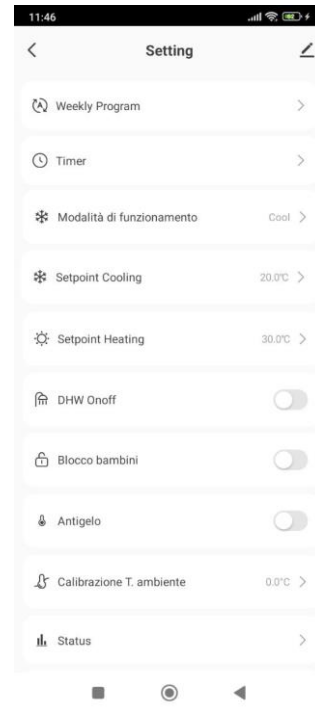
ESTATE / INVERNO

MODALITÀ:
MANUALE/AUTOMATICO

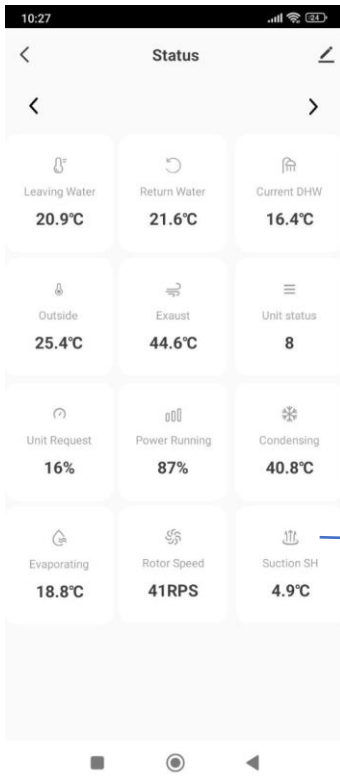
IMPOSTAZIONI

ON / OFF

SCHEMATA IMPOSTAZIONI



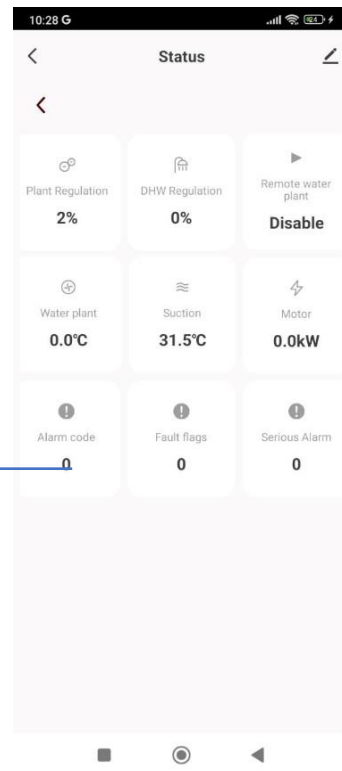
SCHEMATA STATUS 1/2



VISUALIZZAZIONE
ALLARMI

SURRISCALDAMENTO

SCHEMATA STATUS 2/2



SMALTIMENTO

Non smaltire gli apparecchi elettrici nei rifiuti urbani non differenziati, ma utilizzare i servizi di raccolta differenziata. Contattare il proprio comune per informazioni sui sistemi di raccolta disponibili.

Se gli apparecchi elettrici vengono smaltiti in discarica o in luoghi inadeguati, le sostanze pericolose possono disperdersi nelle falde acquifere ed entrare nella catena alimentare, danneggiando la nostra salute e il nostro benessere.

In caso di sostituzione di vecchi apparecchi, il rivenditore è obbligato per legge a ritirare il vecchio apparecchio per smaltirlo gratuitamente



GARANZIA E ASSISTENZA CLIENTI

Visitate il nostro sito web al link: <https://www.thermics-energie.it>

Se si verificano problemi tecnici o malfunzionamenti, contattare **l'assistenza clienti**. Un nostro tecnico vi risponderà al più presto.



NOTE





Thermics Energie s.r.l.

Sede Operativa: Via C. Pascoletti 2 – 33040 Povoletto (UD)
Tel. (+39) 0432 823600 – Fax. (+39) 0432 825847
www.thermics-energie.it | info@thermics-energie.it

Tutti i diritti sono riservati. La Thermics-Energie si riserva il diritto di modificare ed aggiornare il presente documento